

### Einleitung

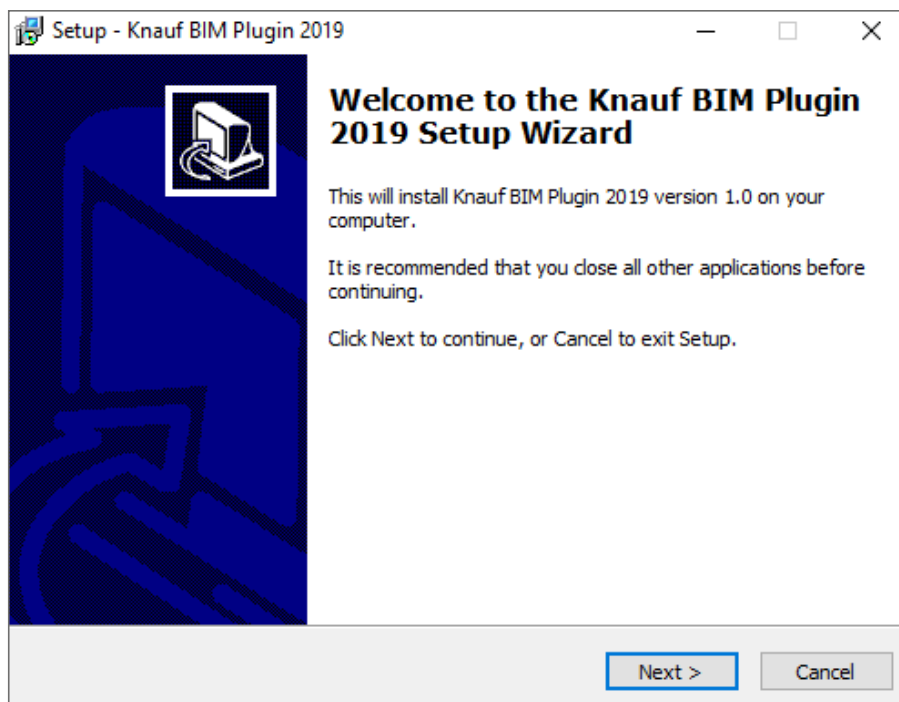
Die Knauf BIM-Plugins sind für Allplan 2018 und 2019 verfügbar. Sie werden in allen Versionen gleich betrieben.

### 1. Plugin Download – Für Allplan

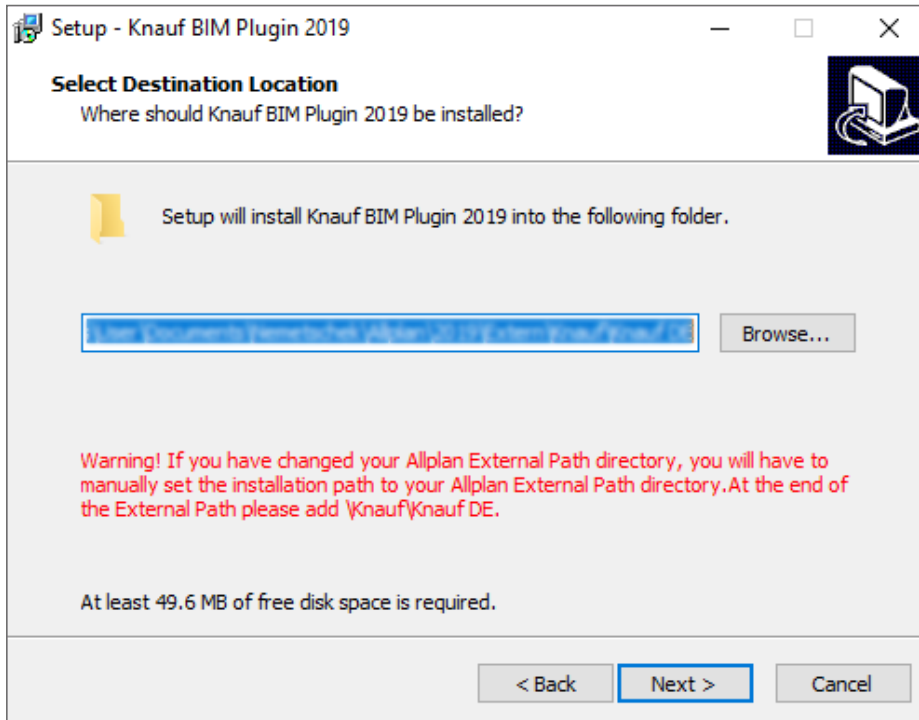
- Gehen Sie zu <https://www.knauf.de/bim-plugin>
- Scrollen Sie zum entsprechenden Seitenbereich, wählen Sie die entsprechende Allplan-Version des Plugins aus und klicken Sie auf Download. Die entsprechende Version wird auf Ihren Computer heruntergeladen.

### 2. Installation – Beispiel Allplan für Windows

- Kopieren Sie die heruntergeladene ZIP-Datei auf Ihren Computer.
- Wählen Sie Rechte Maustaste / Alle extrahieren und entpacken Sie die ZIP-Datei.
- Folgen Sie den Anweisungen des Installationsprogramms.

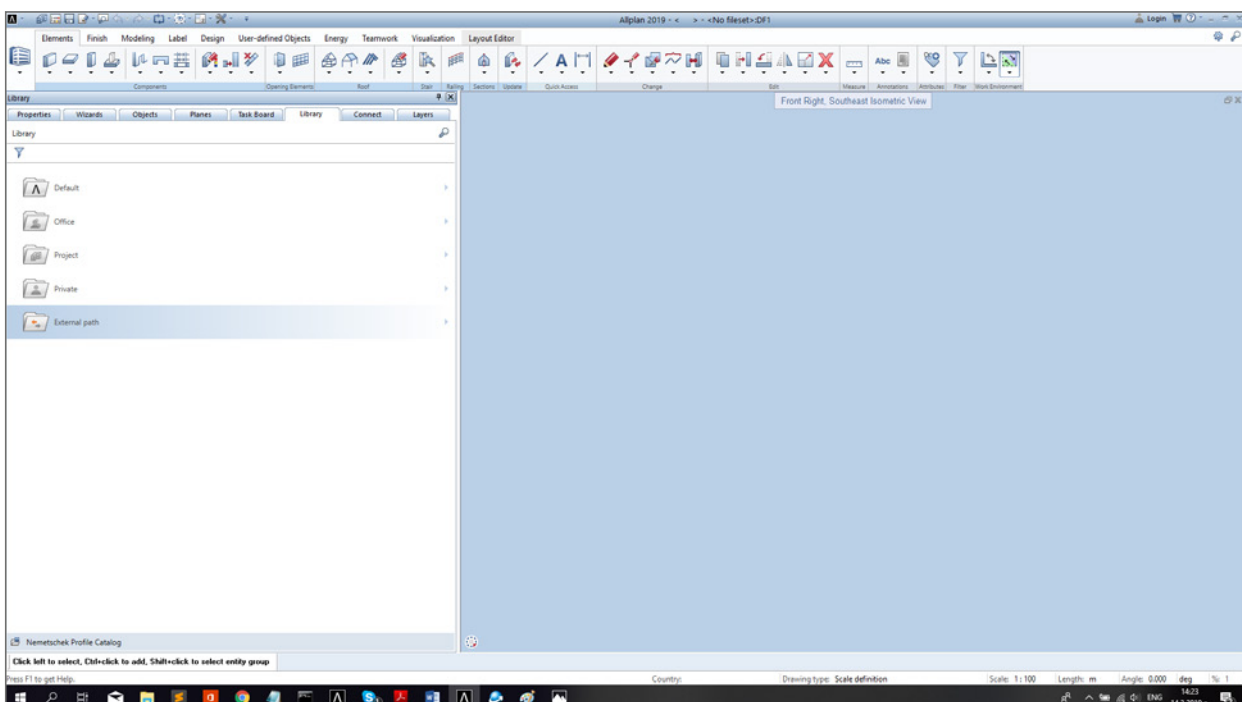


- Wenn Sie eine einfache Standardinstallation unter Allplan durchgeführt haben, wird das Knauf BIM-Plugin im Standardverzeichnis installiert. Wenn Sie Ihr externes Allplan-Verzeichnis geändert haben, installieren Sie das Plugin bitte in diesem Verzeichnis.



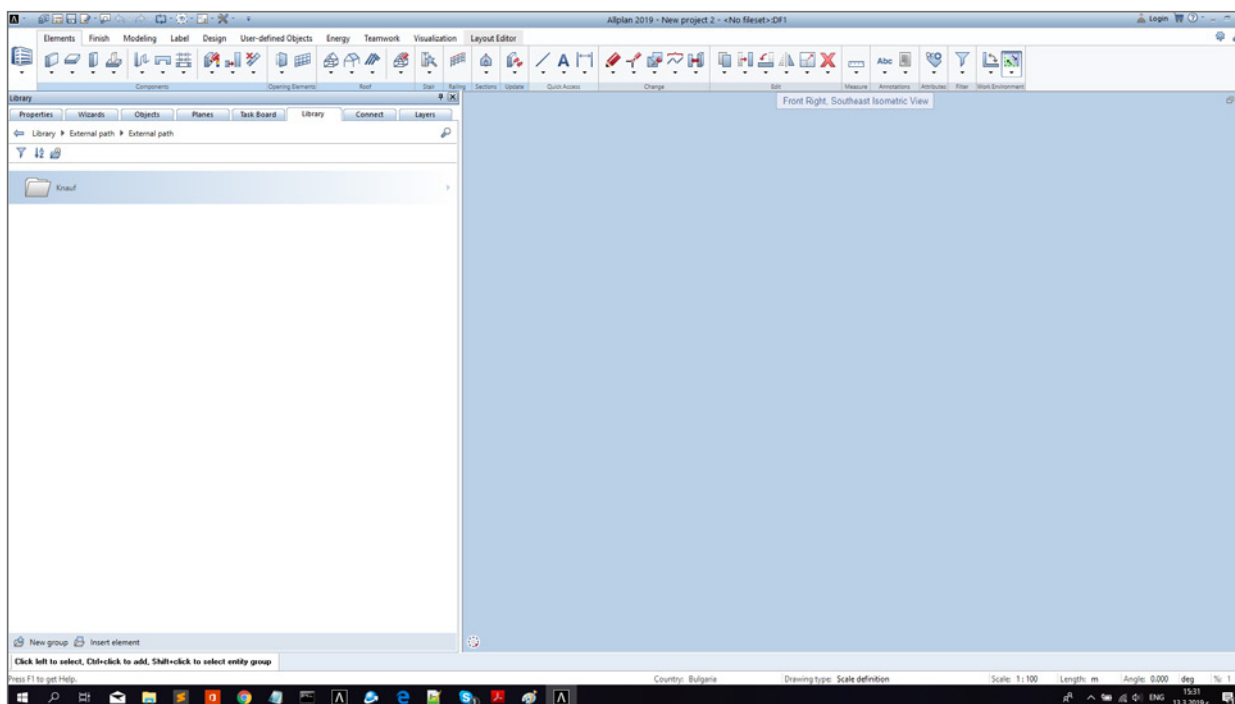
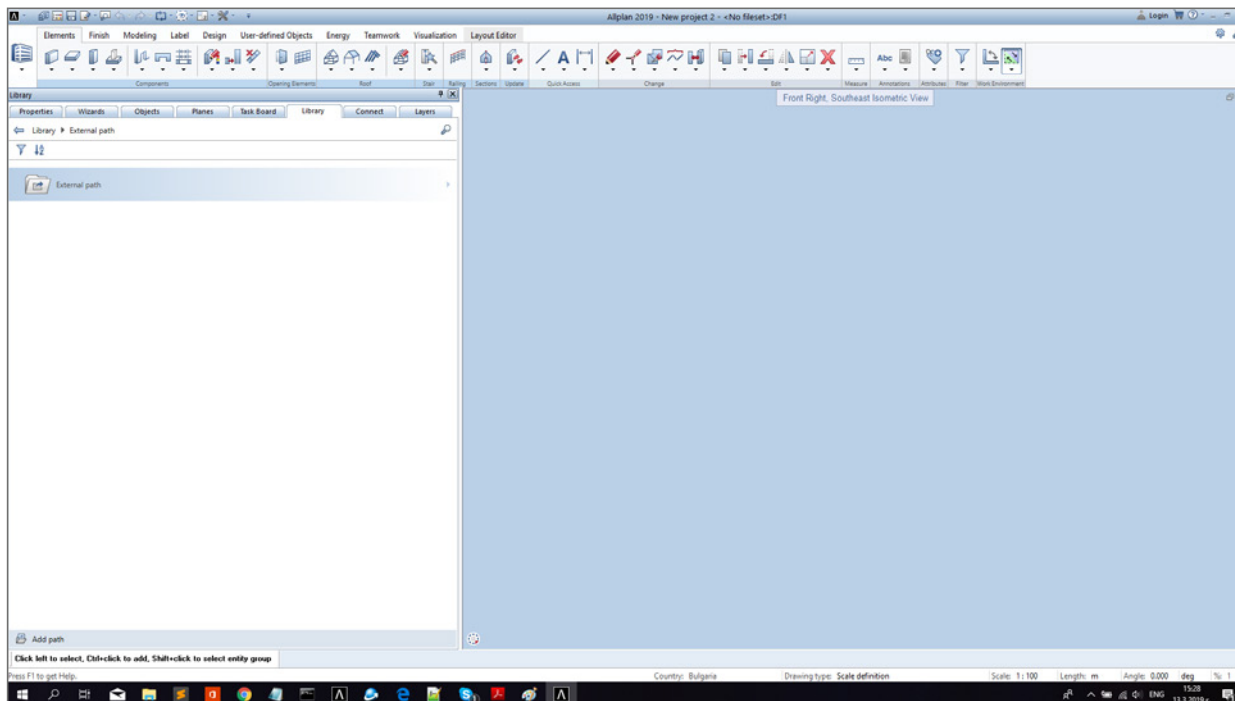
### 3. Start des Knauf BIM-Plugin für Allplan

- a) Starten Sie nach der Installation des Plugins Ihre Allplan Lizenz.
- b) Navigieren Sie zum Ordner Knauf DE.



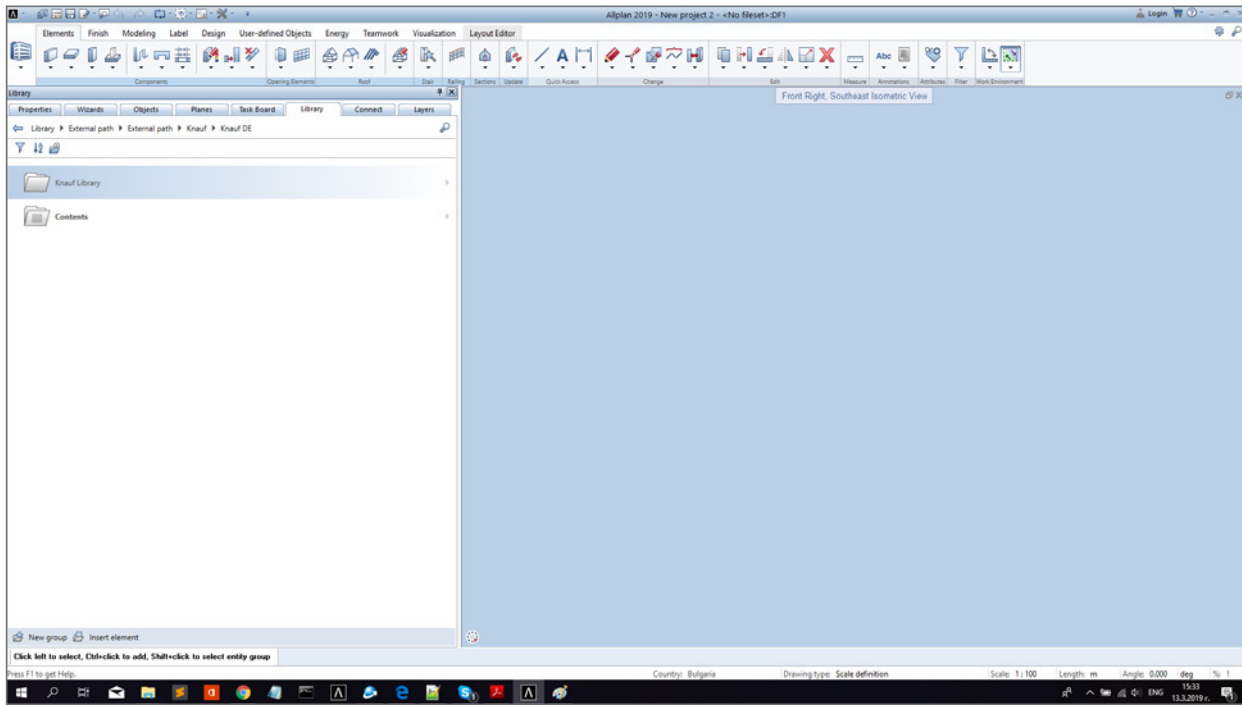
# KNAUF BIM PLUGINS FÜR ALLPLAN

## Anleitung

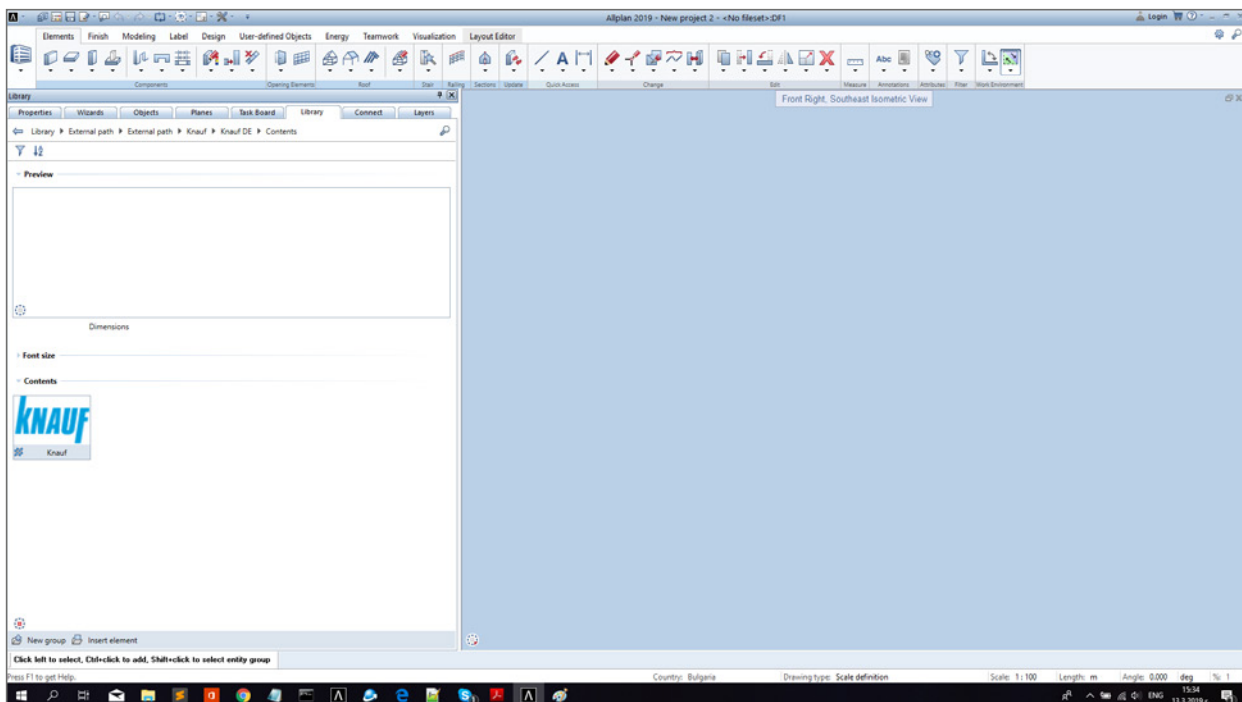


# KNAUF BIM PLUGINS FÜR ALLPLAN

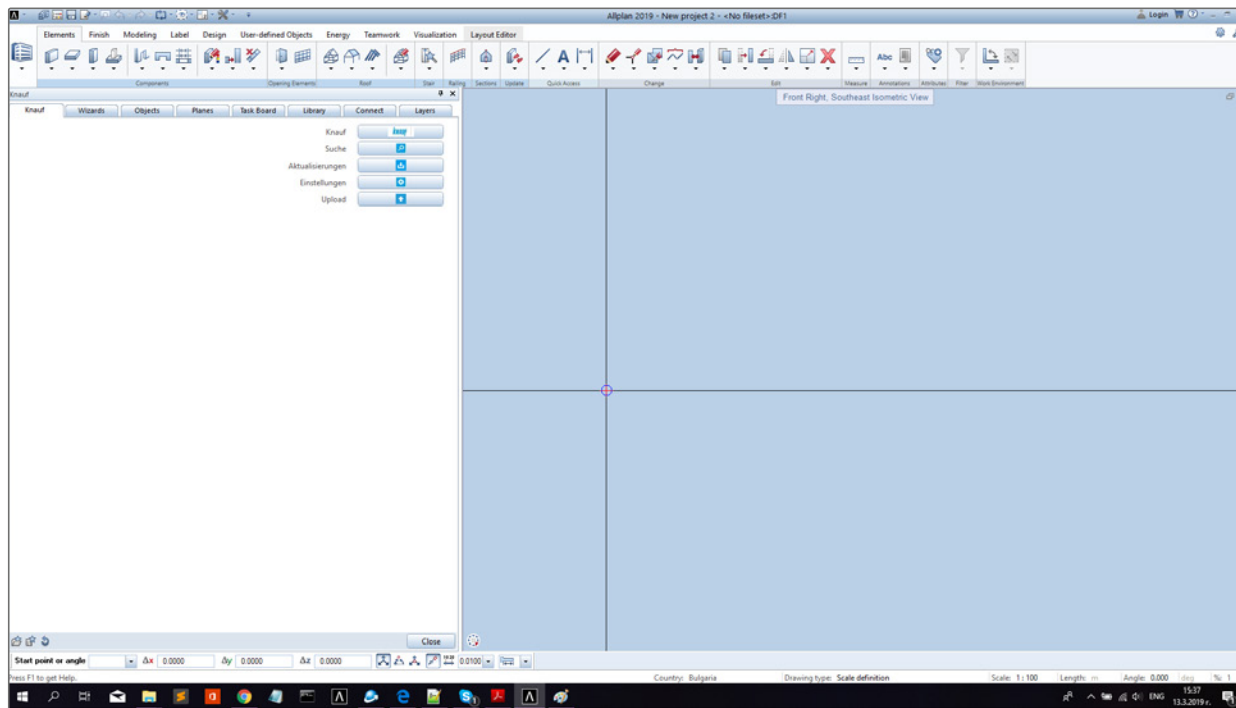
## Anleitung



c) Klicken Sie auf den Ordner „Contents“



d) Doppelklicken Sie das Knauf Icon

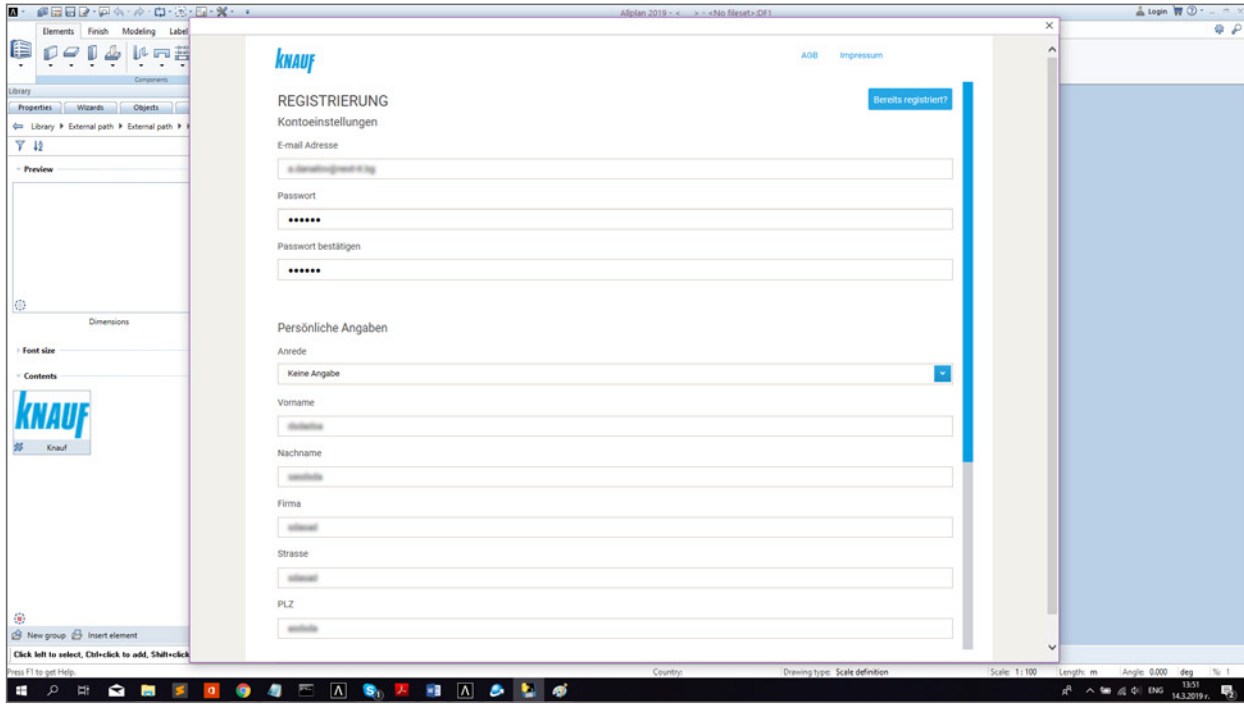


e) Die Button-Palette des Knauf BIM-Plugins erscheint.

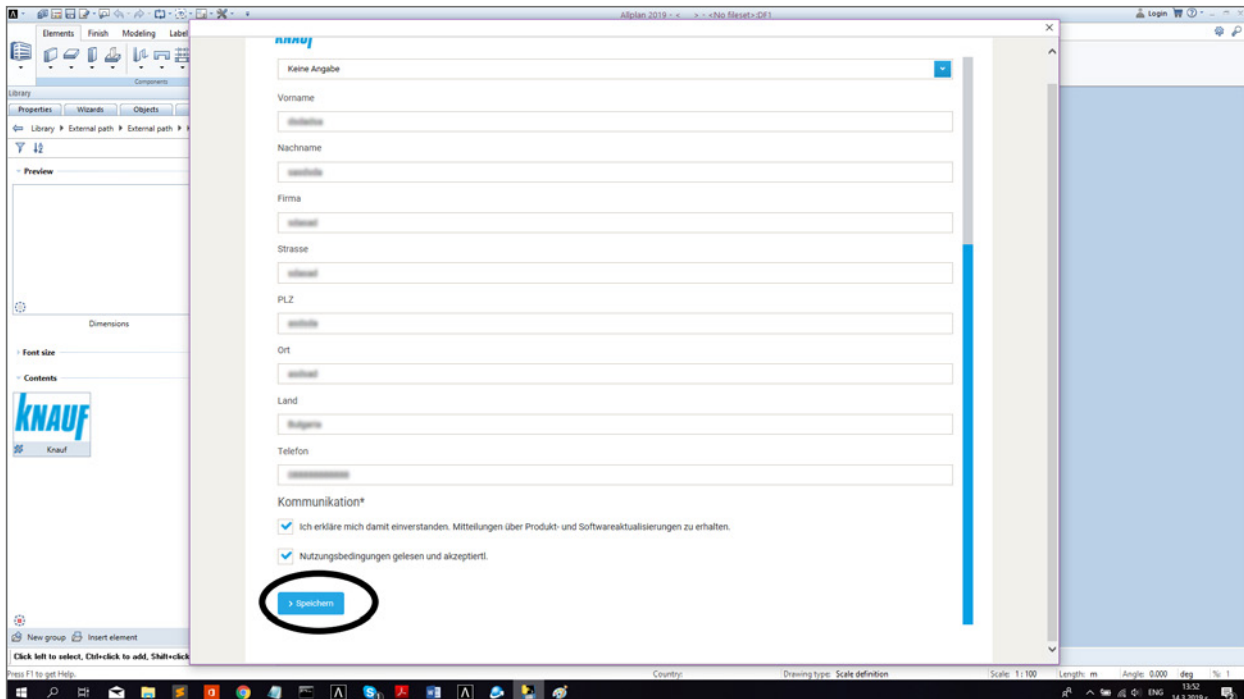
#### 4. Erstmalige Verwendung des Plugins – Registrierung

a) Beim ersten Öffnen des Knauf BIM-Plugins durch die Button-Palette (Klick auf „Suchen“, „Downloads“, „Berechnungen“ oder „Einstellungen“), gelangen Sie auf den Registrierungs-Bildschirm.

b) Füllen Sie alle Felder im Registrierungsformular aus.



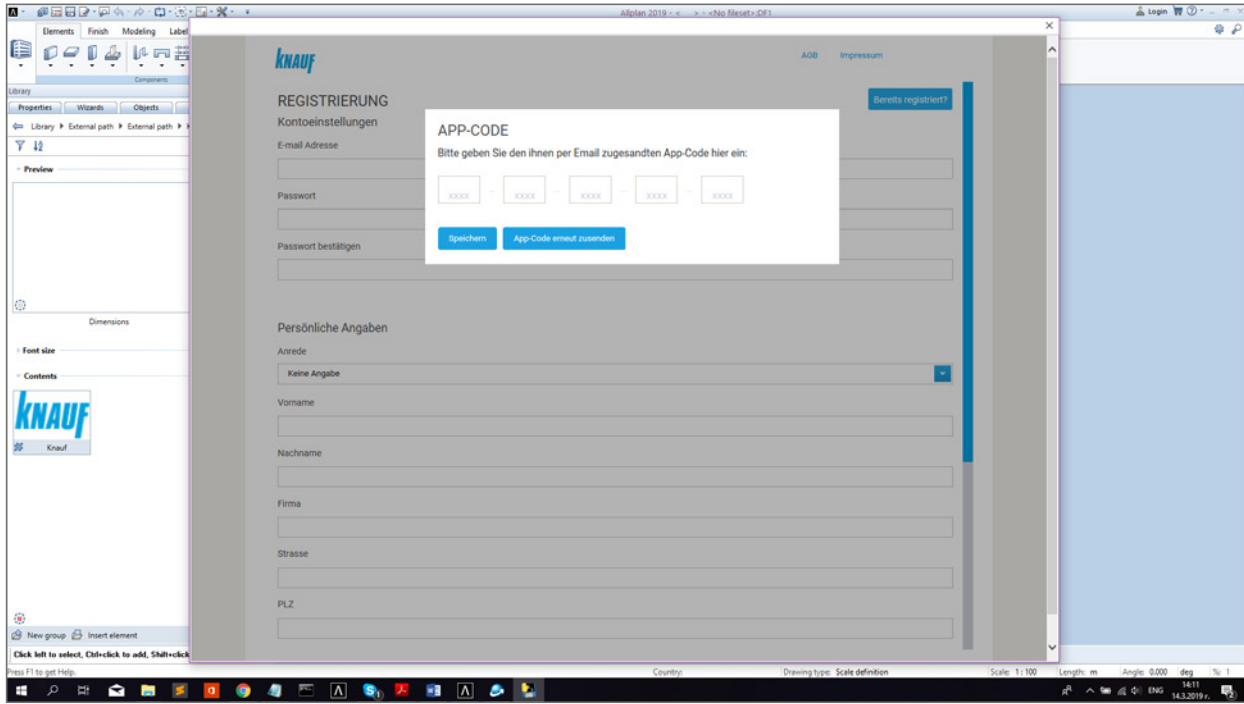
c) Bestätigen Sie abschließend Ihre Eingaben durch einen Klick auf den Button „Speichern“.



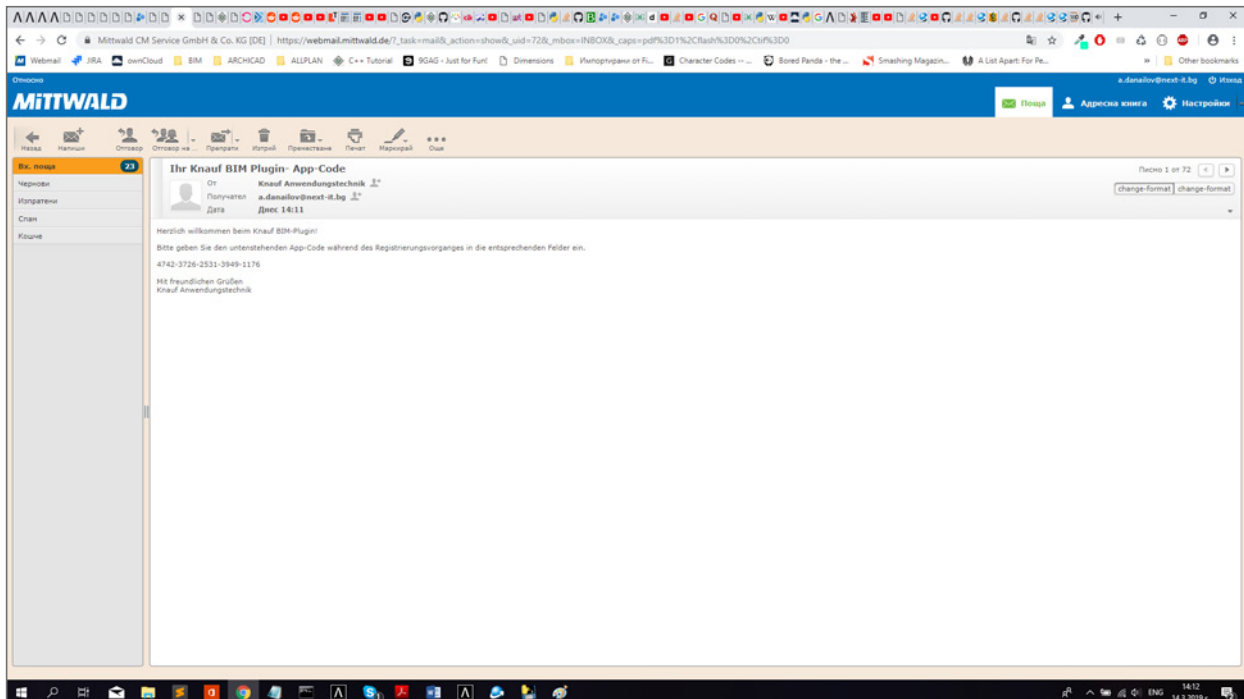
d) Es erscheint ein Eingabeformular zur Eingabe des zwischenzeitlich per Email an die angegebene Emailadresse zugesandten Appcodes.

# KNAUF BIM PLUGINS FÜR ALLPLAN

## Anleitung



e) Öffnen Sie in Ihrem Emailprogramm die Ihnen zugesandte Email.

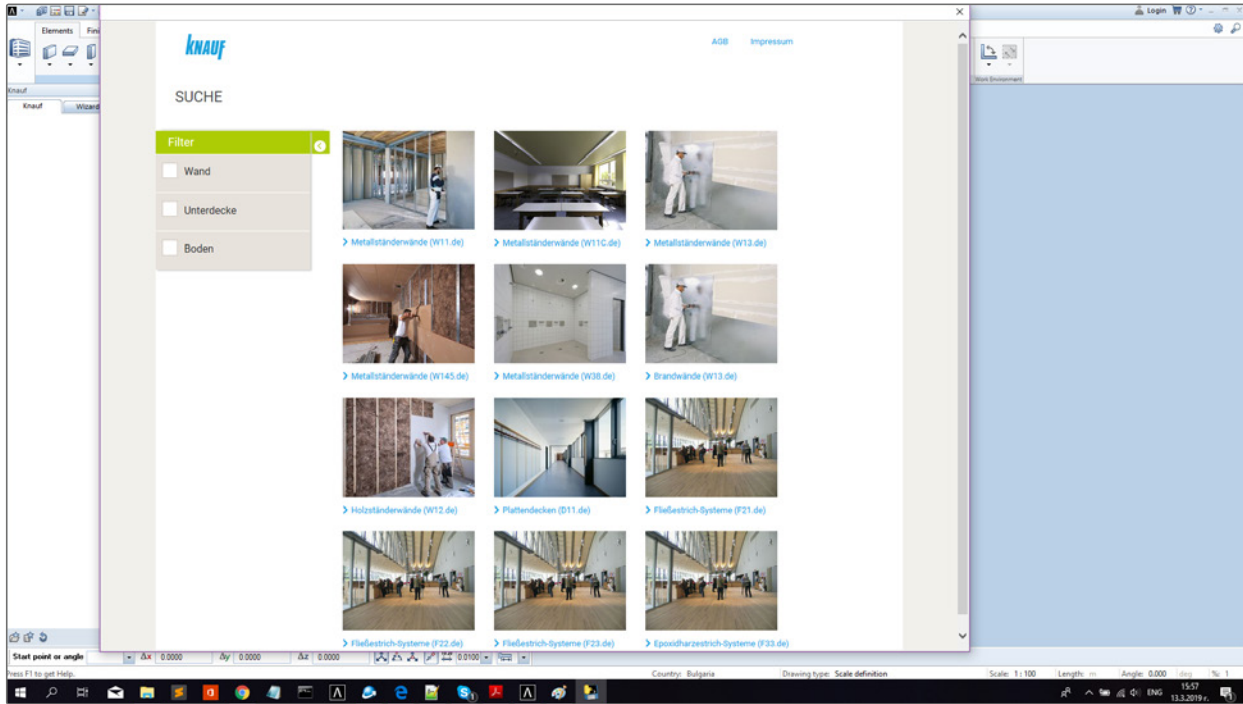


f) Kopieren Sie den 20-stelligen App-Code.

g) Fügen Sie den Appcode in die entsprechenden Felder des Appcode-Eingabeformulars ein.

h) Bestätigen Sie die Eingabe durch einen Klick auf den Button "Speichern".

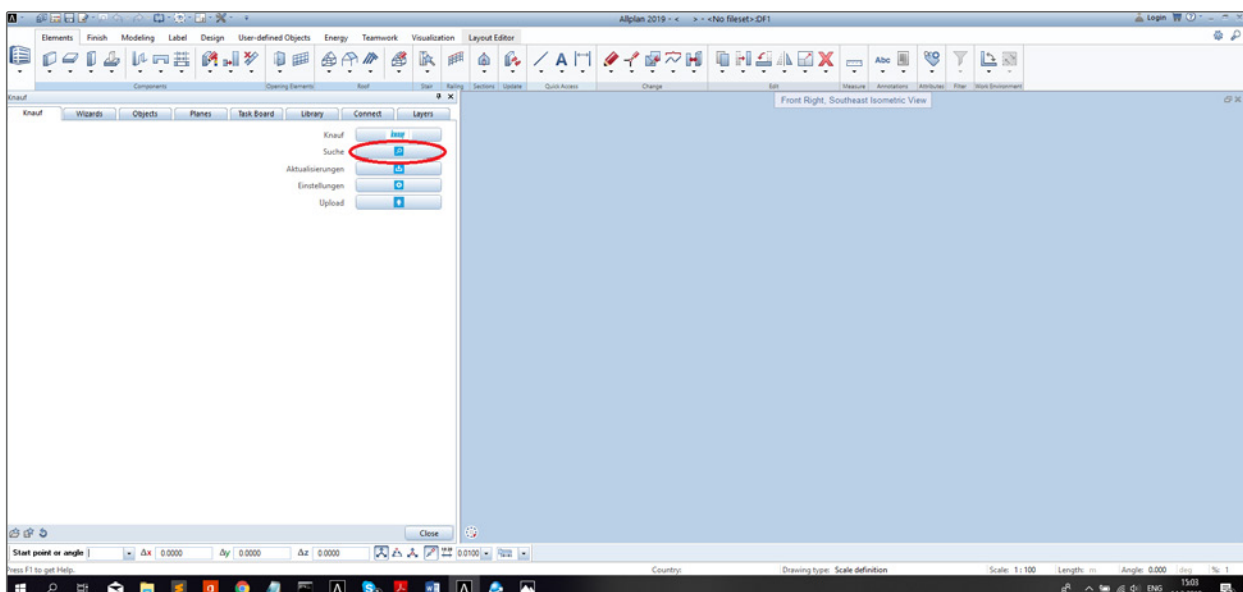
i) Nach erfolgreicher Eingabe des Appcodes werden Sie direkt auf den "Suchen"-Bildschirm weitergeleitet.



- j) Sie haben nun Zugang zu allen Bereichen und Funktionen des Knauf BIM-Plugins.
- k) Beim erneuten Öffnen des Knauf BIM-Plugins sind keine weiteren Eingaben zu machen. Sie können direkt alle Bereiche des Knauf BIM-Plugins erreichen.

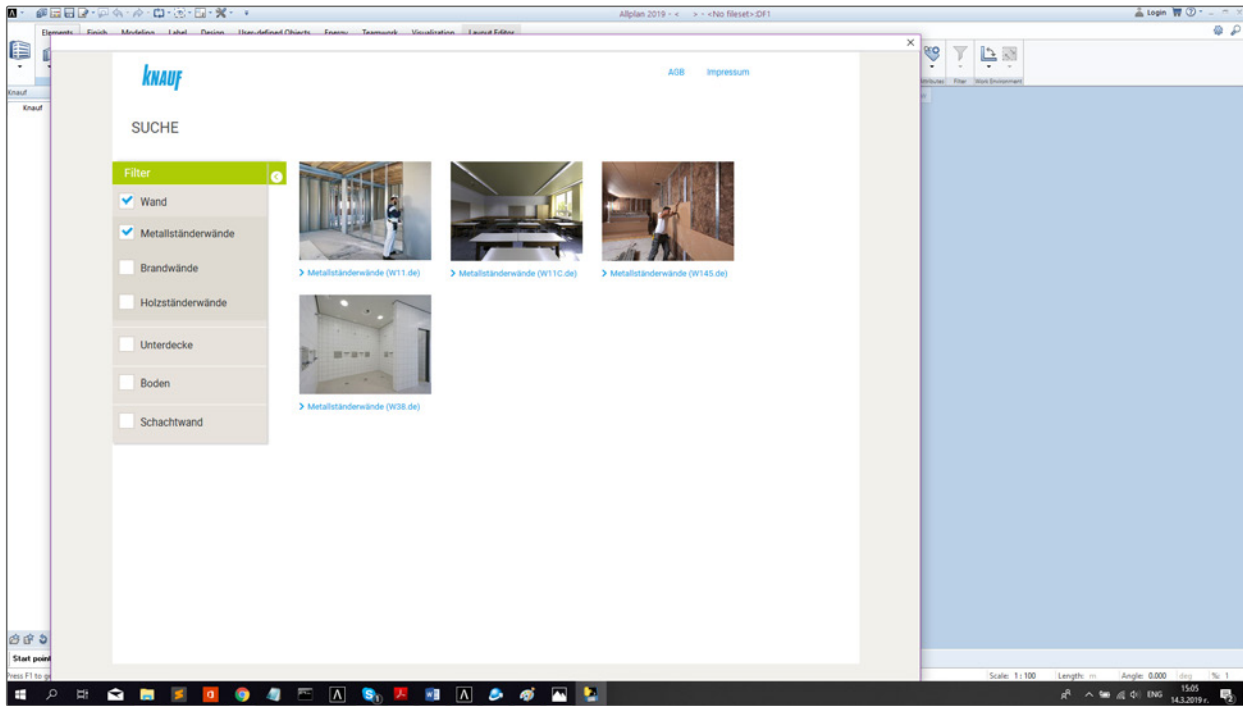
### 5. Verwendung des Knauf BIM-Plugins – Suchen und Übertragung von Systemvarianten in Allplan

- a) Öffnen Sie die Suchfunktion im Plugin über den Button „Suchen“.

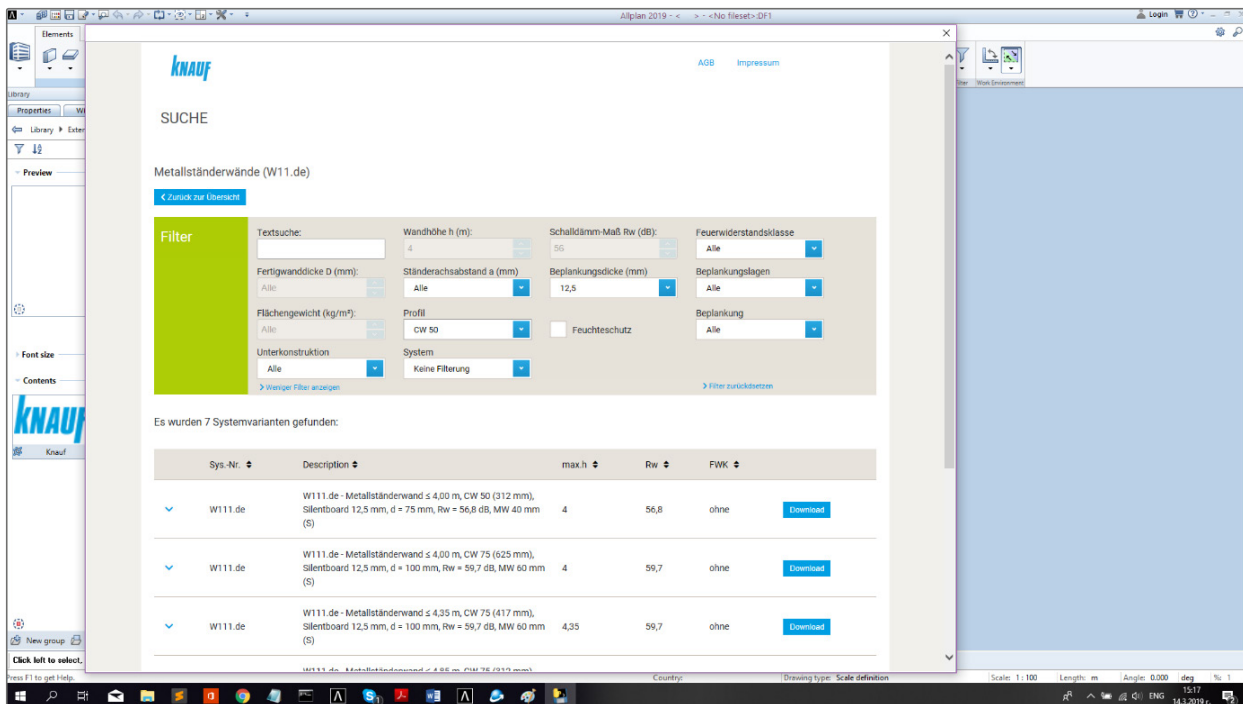


- b) Wählen Sie aus den Bauteilkategorien die entsprechende Kategorie (Beispiel Wand/Metallständerwände/w 11.de)



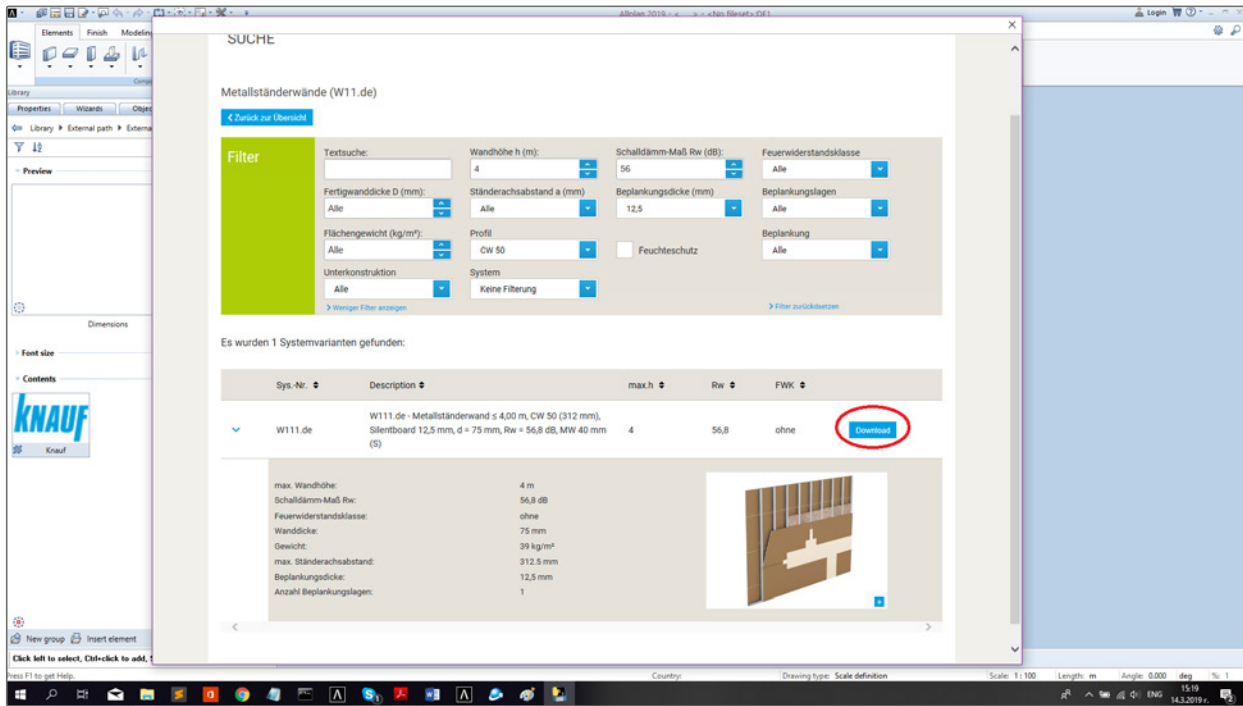


c) Wählen Sie die Suchparameter entsprechend Ihren Anforderungen an das Bauteil. Beispiel: Wandhöhe 4 m, Schalldämm-Maß 56 db, Beplankung 12,5 mm, Profile: CW 50



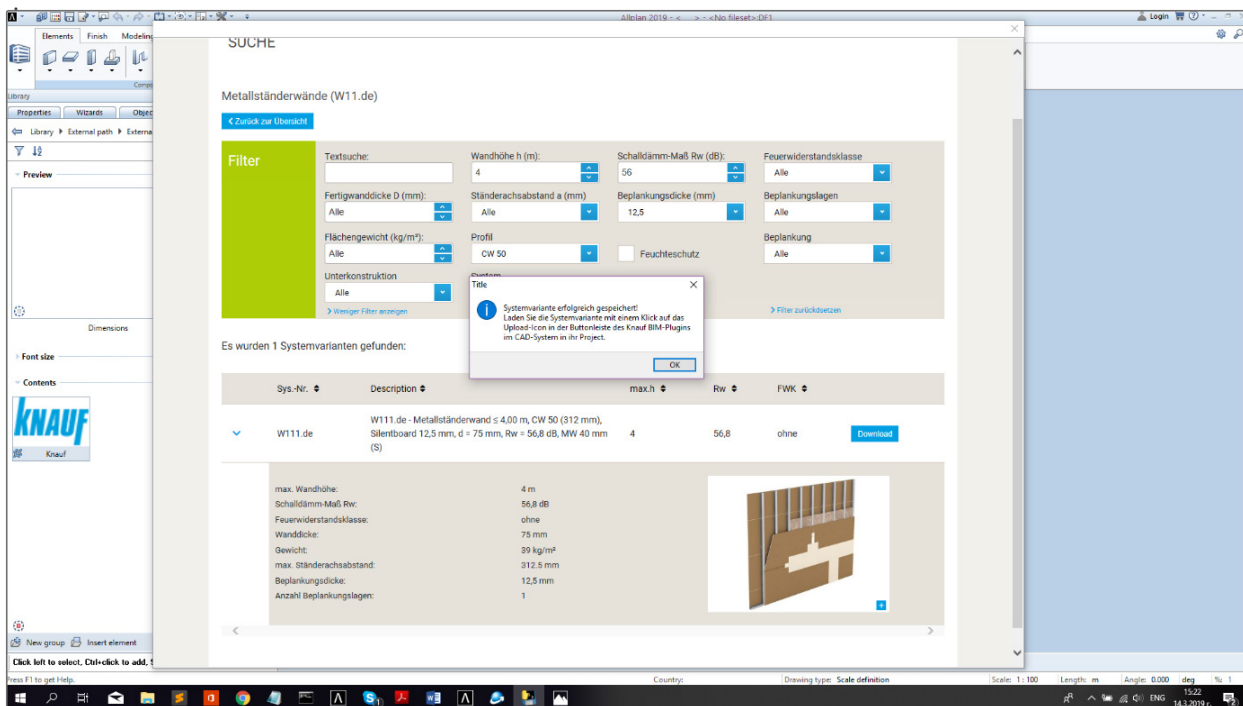
d) Im unteren Bereich wird Ihnen das Suchergebnis als Übersicht angezeigt

e) Öffnen Sie weitere Parameter einer Systemvariante, indem Sie neben dem Systemvarianten-Namen auf den Pfeil nach unten klicken.

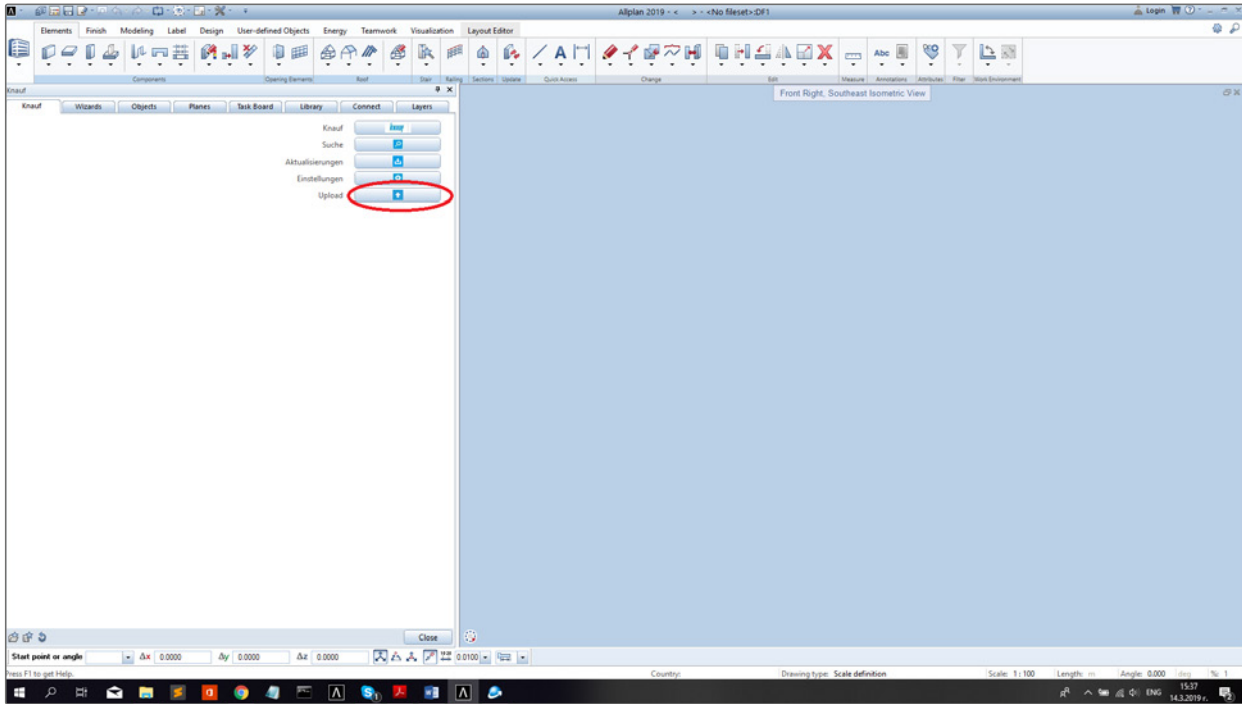


f) Übertragen Sie eine Systemvariante auf Ihren Computer, indem Sie auf den Button „Download“ in der jeweiligen Systemvariante klicken.

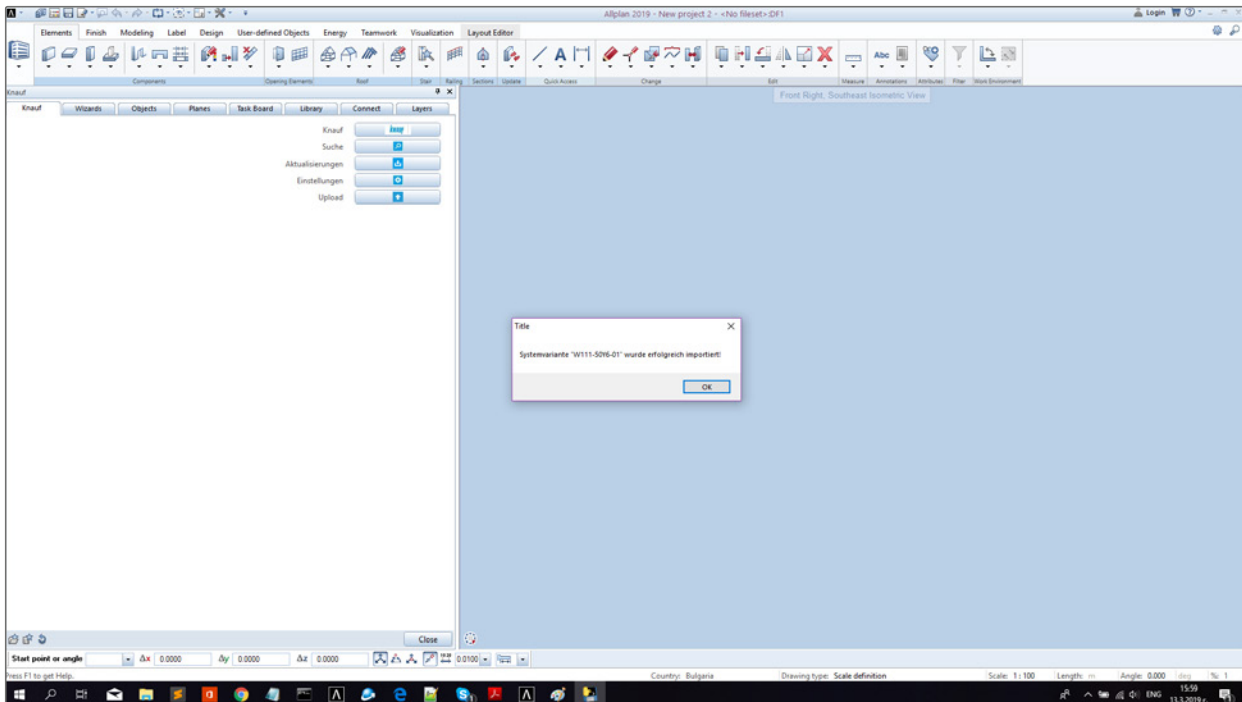
g) Die Bestätigungsnachricht informiert Sie über den erfolgreichen Download.



h) Um die Systemvariante in Allplan zu importieren, wechseln Sie zu Allplan und klicken Sie unten in der Button-Palette auf den Import-Button ganz unten.



i) Nach erfolgreichem Import wird die entsprechende Bestätigungsnachricht angezeigt.

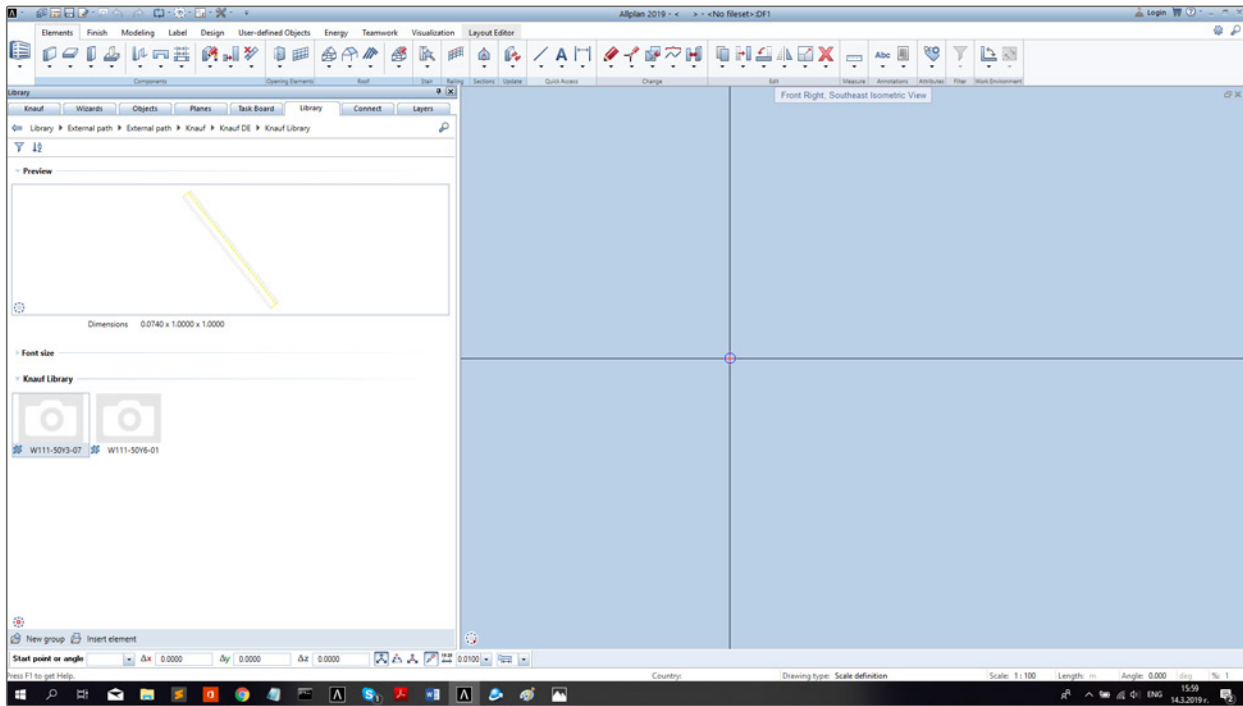


j) Bestätigen Sie diese mit einem Klick auf „OK“.

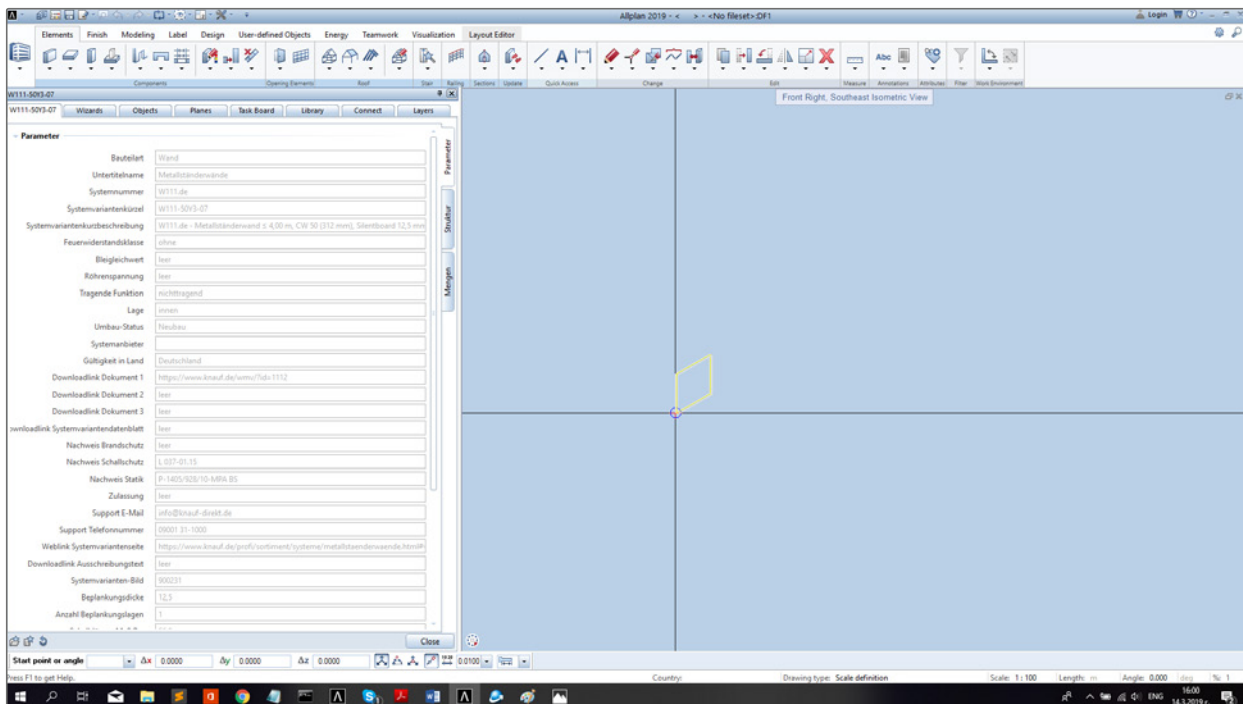
k) Der importierte Aufbau ist jetzt im Ordner Knauf Library sichtbar.

# KNAUF BIM PLUGINS FÜR ALLPLAN

## Anleitung



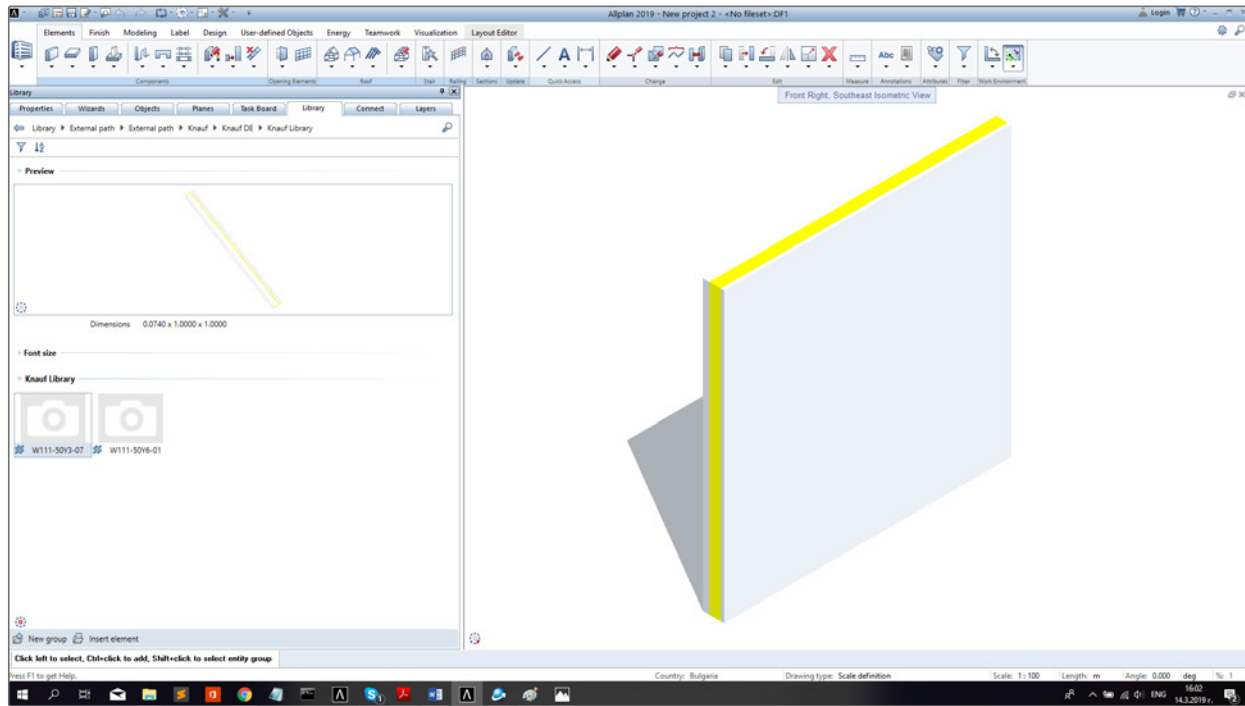
1) In den "Type Properties" werden die importierten Parameter angezeigt.



2) 3D-Darstellung des importierten Aufbaus in Allplan.

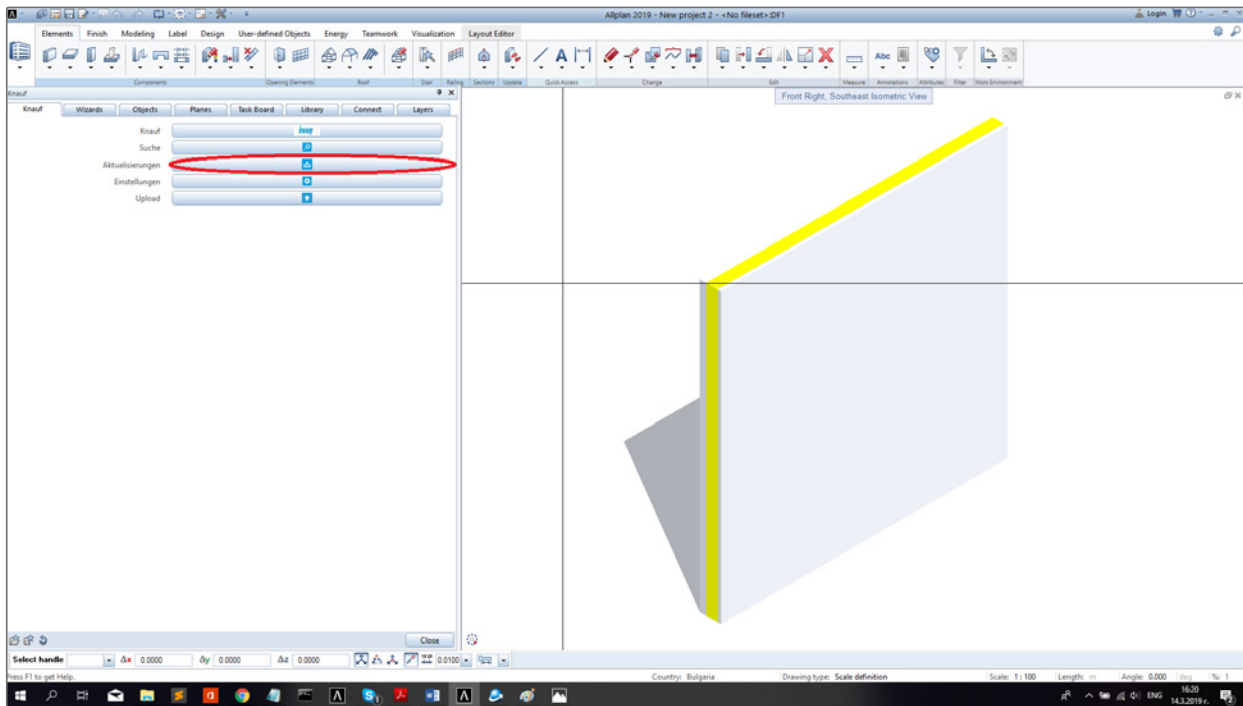
# KNAUF BIM PLUGINS FÜR ALLPLAN

## Anleitung

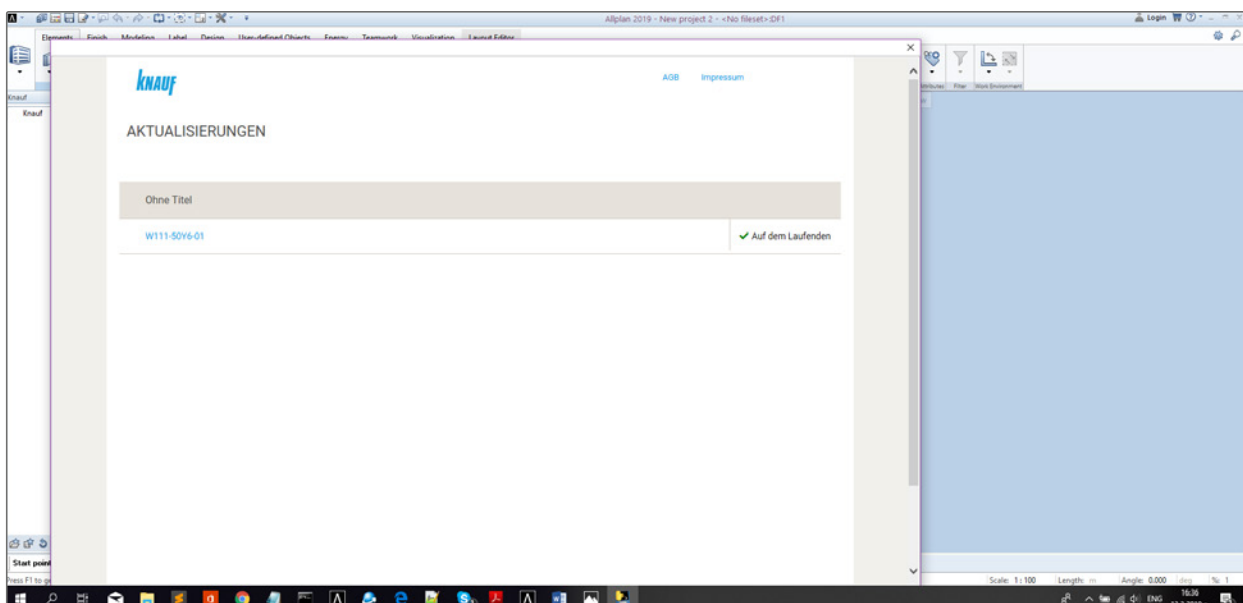


### 6. Verwenden der Aktualisierungsfunktion

a) Ein Klick auf das Update-Symbol (2. Icon von oben) öffnet den Aktualisierungs-Webview des Knauf BIM-Plugins.

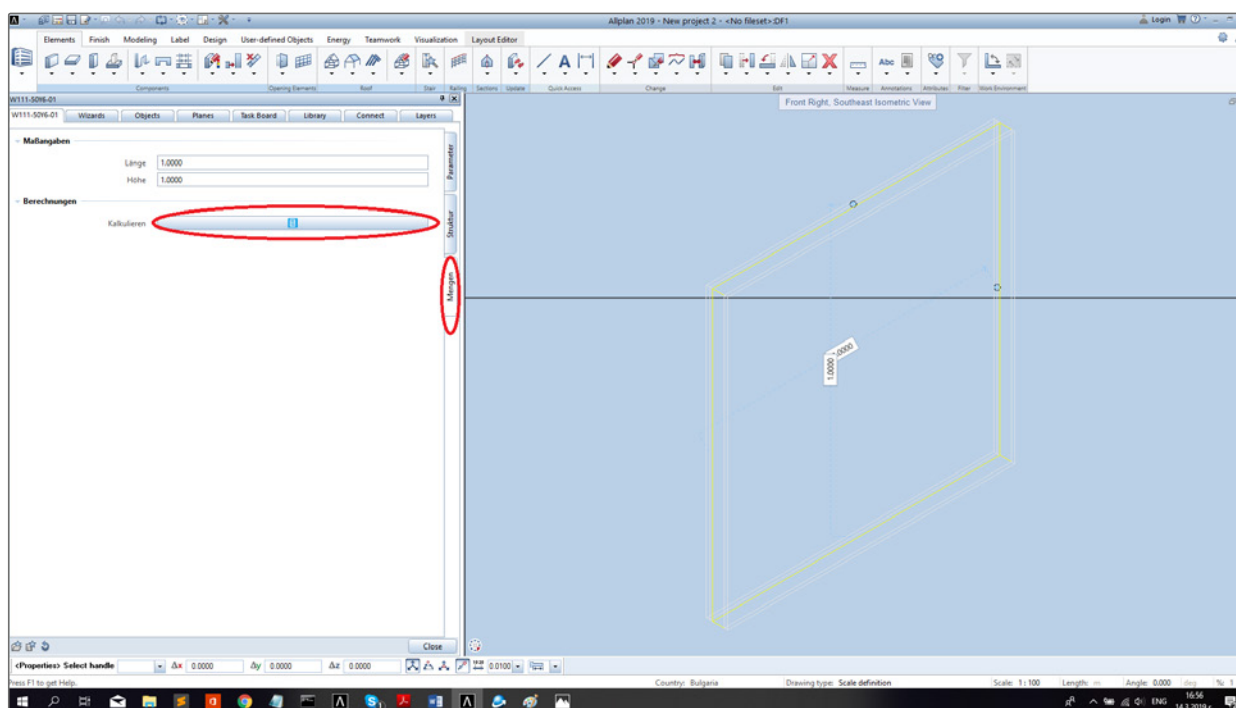


- b) Rechts neben der Auflistung der im aktuellen Plan verwendeten Systemvarianten wird der jeweilige Status einer Systemvariante angezeigt. Im Falle von
- i) „Auf dem Laufenden“ ist die Systemvariante aktuell.
  - ii) „Update“, muss der CAD-Zechner entscheiden, in welcher Planungsstufe sich der aktuelle Plan befindet und fallweise die zuvor importierte Systemvariante aktualisieren.



### 7. Verwendung der Mengen-Funktion

- Doppelklicken Sie auf eine Wand
- Klicken Sie auf den Tab „Mengen“
- Klicken Sie auf die Schaltfläche „Berechnungen“



Der Mengen-Webview berechnet die Mengen und Massen aller im Plan verwendeten Knauf Systemvarianten und zeigt sowohl die Hauptprodukte des jeweiligen Systems, als auch die zusätzlichen Produkte des Systems wie z. B. Schrauben, Spachtelmassen, Klammern etc. inkl. deren jeweiligen Verbrauch für die berechneten Mengen.