



17.11.2006 um 09:02:34 Martin PRIDT

**Planfenster** 🖱️

Griass eich,

wenn ich beim exportieren der planzusammenstellung in ein dwg14 auf sichtbare daten klicke werden die unbeschnittenen planfenster trotzdem mitübertragen. das ist ein wenig verwirrend für den anderen der weitermachen soll.  
weilers wenn ich in der planzusammenstellung auf bildschirmdarstellung-->planfensterrahmen den rahmen als nicht sichtbar schalte bleiben die beschnittenen ebenfalls sichtbar.

wie kann ich das abschalten, hab schon a bissl herumgespielt kriegs aber nicht weg.  
bitte um hilfe

lg martin



17.11.2006 um 09:45:41 Peter Lammel

**RE: Planfenster**

bei mir klappt das zb mit folgenden einstellungen:

(pläne auflösen, nur sichtbare daten übertragen)

damit die planfenster rahmen nicht ausgegeben. müssen diese auch unter pläne plotten - zu plottende elemente deaktiviert werden



[Anzeigen Planexport.JPG, 78267 bytes](#)



17.11.2006 um 09:59:01 Martin PRIDT

**RE: Planfenster**

sorry,  
meinte die beschnittenen werden übertragen und bleiben sichtbar. die unbeschnittenen sind so wie sie sein sollen: nicht sichtbar.

danke trotzdem für die rasche antwort.



17.11.2006 um 11:38:11 Peter Lammel

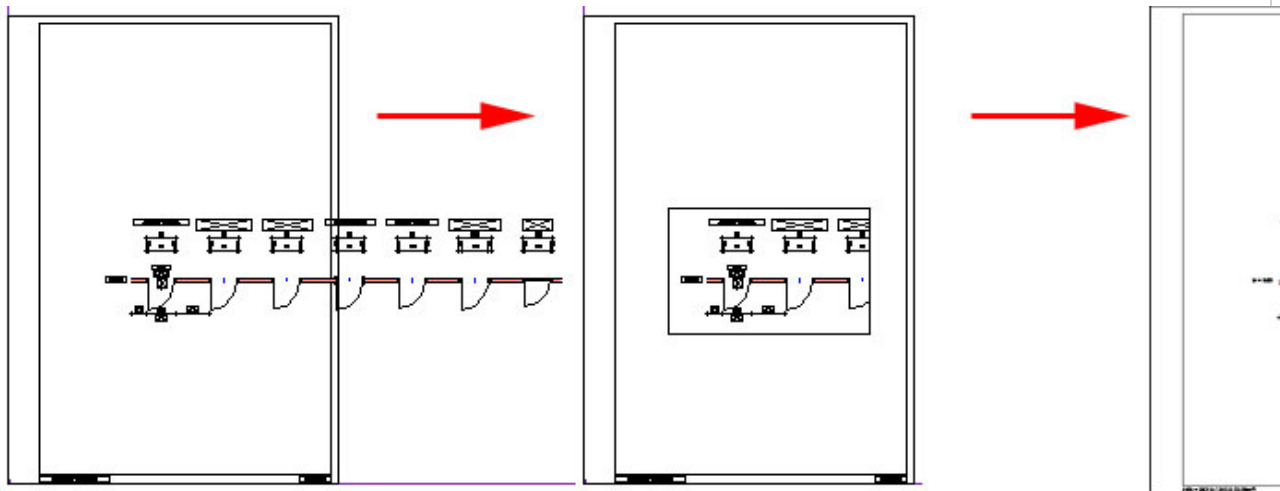
**RE: Planfenster**

ich versteh nicht ganz?

unten mein beispiel:

1. planzusammenstellung -> 2. planfenster -> 3. eingelesene DWG Datei

war es nicht so gewünscht? (keine planfenster rahmen, alle elemente wie im plan dargestellt)



☒ 17.11.2006 um 11:52:12 Martin PRIDT

**RE: Planfenster**

ja, genauso sollte es aussehen.  
 nur, bei mir habe ich den rahmen um das fenster sowie dein bild 2 auch im dwg.  
 aber nur bei den beschnittenen.  
 selbst wenn ich beim exportieren die nicht plotbaren element bei der übertagung  
 ausschalte bleiben die beschnittenen rahmen drinnen, sicht- und bearbeitbar.

ich probier einmal das tb beim absetzen mit rahmen als hilfskonstruktion.

sorry, ich weiss nicht wie ich das genau beschreiben soll.

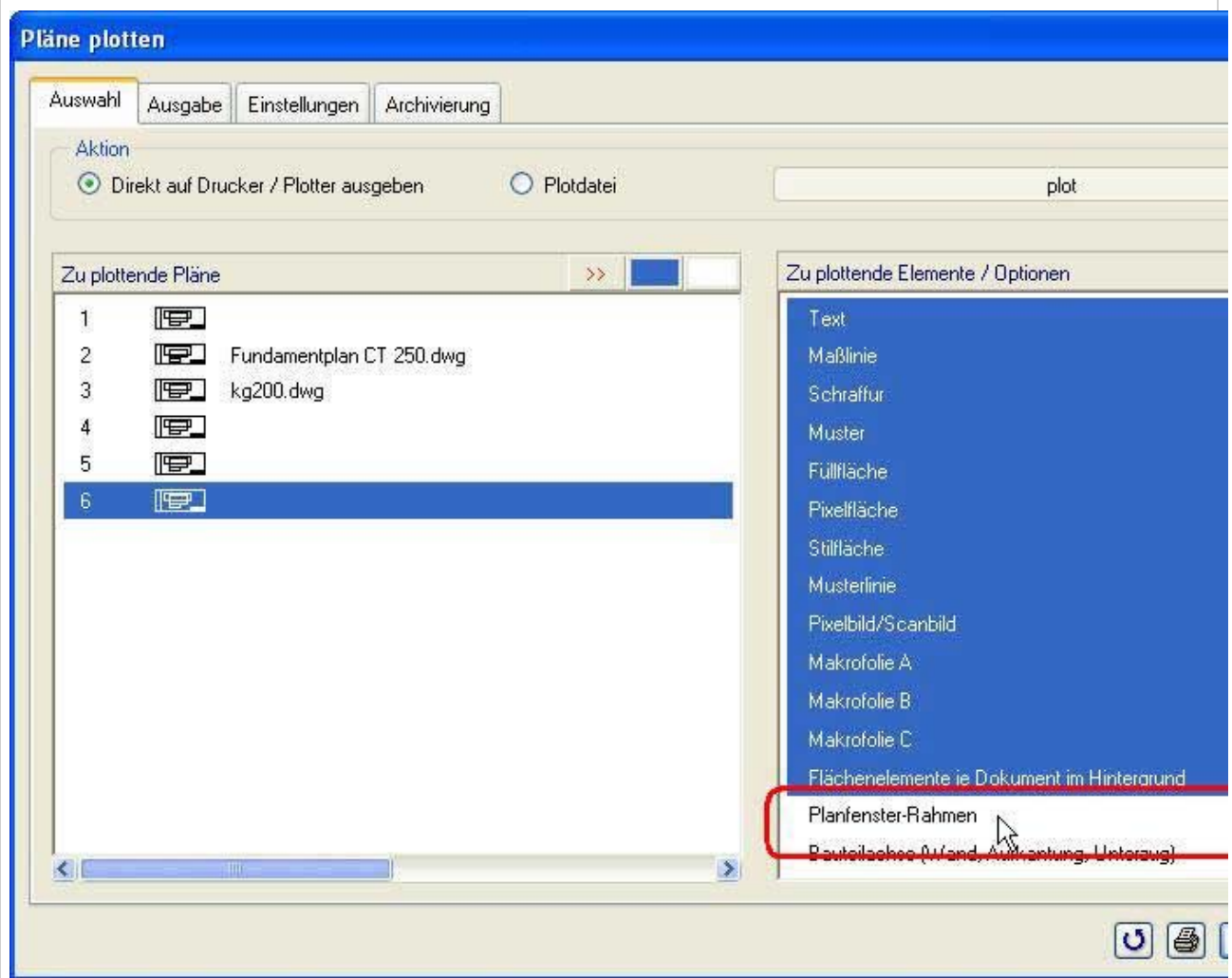
☒ 17.11.2006 um 12:38:06 Peter Lammel

**RE: Planfenster** 🙄

wie oben beschrieben:

unter "Pläne plotten - Auswahl - zu plottende Elemente" muß der Plan-Fenster  
 Rahmen deaktiviert sein!

und dann eben beim export auf "sichtbare Elemente" umstellen



☒ 17.11.2006 um 13:32:22 J. Schmidt

**RE: Planfenster**

UUUUiiii,  
 danke. In Allplan geht doch nix über ordentlich versteckte Workarounds.

Gruss Jürgen


☒ 20.11.2006 um 06:38:03 Martin PRIDT

**RE: Planfenster**

so hab ich das ding eh als standard eingestellt geht aber trotzdem nicht.

wurscht, werd´s halt manuell rauslöschen.

danke für die hilfe  
martin

 20.11.2006 um 06:38:22 Martin PRIDT

**RE: Planfenster**

so hab ich das ding eh als standard eingestellt geht aber trotzdem nicht.


wurscht, werd´s halt manuell rauslöschen.

danke für die hilfe  
martin

 20.11.2006 um 11:27:12 Peter Lammel


**RE: Planfenster**

die optionen beim export ident mit meinem screenshot ganz oben?

 20.11.2006 um 11:34:31 Martin PRIDT


**RE: Planfenster**

ja, bis auf die hifskonstruktion bei zu übertragenden elementen.

 20.11.2006 um 12:10:14 Peter Lammel

**RE: Planfenster**

dann sollte es aber gehn!? dwg v14?

 20.11.2006 um 12:26:44 Martin PRIDT

**RE: Planfenster**

mhm, also ja. da es angeblich das kompatibelste format sein.