

Allplan 2015 IBD IntelligenteBauDaten Bauelemente - NEVARIS

Installationsanleitung

Allplan IntelligenteBauDaten für NEVARIS
Installation

Diese Dokumentation wurde mit der größtmöglichen Sorgfalt erstellt; jedwede Haftung muss jedoch ausgeschlossen werden.

Die Dokumentationen der Nemetschek Allplan Systems GmbH beziehen sich grundsätzlich auf den vollen Funktionsumfang des Programms, auch wenn einzelne Programmteile nicht erworben wurden. Falls Beschreibung und Programm nicht übereinstimmen, gelten die Menüs und Programmzeilen des Programms.

Der Inhalt dieses Dokumentes kann ohne Benachrichtigung geändert werden. Dieses Dokument oder Teile davon dürfen nicht ohne die ausdrückliche Erlaubnis der Nemetschek Allplan Systems GmbH vervielfältigt oder übertragen werden, unabhängig davon, auf welche Art und Weise oder mit welchen Mitteln, elektronisch oder mechanisch, dies geschieht.

Allfa® ist eine eingetragene Marke der Nemetschek Allplan Systems GmbH, München.

Allplan® ist eine eingetragene Marke der Nemetschek AG, München.

Adobe® und Acrobat PDF Library™ sind Marken bzw. eingetragene Marken von Adobe Systems Incorporated.

AutoCAD®, DXF™ und 3D Studio MAX® sind Marken oder eingetragene Marken der Autodesk Inc. San Rafael, CA.

BAMTEC® ist eine eingetragene Marke der Fa. Häussler, Kempten.

Microsoft®, Windows® und Windows Vista™ sind Marken oder eingetragene Marken der Microsoft Corporation.

MicroStation® ist eine eingetragene Marke der Bentley Systems, Inc.

Teile dieses Produkts wurden unter Verwendung der LEADTOOLS entwickelt, (c) LEAD Technologies, Inc. Alle Rechte vorbehalten.

Teile dieses Produktes wurden unter Verwendung der Xerces Bibliothek von 'The Apache Software Foundation' entwickelt.

Teile dieses Produktes wurden unter Verwendung der fyiReporting Bibliothek von fyiReporting Software LLC entwickelt; diese ist freigegeben unter der Apache Software Lizenz, Version 2.

Allplan Update-Pakete werden unter Verwendung von 7-Zip, (c) Igor Pavlov erstellt.

Alle weiteren (eingetragenen) Marken sind im Besitz der jeweiligen Eigentümer.

© Nemetschek Allplan Systems GmbH, München. Alle Rechte vorbehalten - All rights reserved.

1. Auflage, November 2014

Dokument Nr. 150deu01NEVx05-1-CG1114

Inhalt

Allplan IBD Bauelemente installieren und konfigurieren..	4
Allplan IBD Hochbau BE installieren - Kurzanweisung.....	4
Systemvoraussetzungen.....	4
Softwarevoraussetzungen.....	4
Hardwarevoraussetzungen.....	4
Weitere Voraussetzungen.....	4
NEVARIS für Allplan IBD vorbereiten	5
Wichtige Hinweise zur Installation.....	5
Allplan IBD Bauelemente in NEVARIS installieren	6
NEVARIS für IBD konfigurieren	9
Allplan IBD Industrie- /Gewerbebau und Umbau BE installieren	11
Allplan IBD Industriebau und Umbau BE installieren.....	11

Allplan IBD Bauelemente installieren und konfigurieren

Um Allplan IntelligenteBauDaten effizient nutzen zu können, müssen Sie sowohl in NEVARIS als auch in Allplan einmalig nachfolgend beschriebene Vorbereitungen treffen.

Allplan IBD Hochbau BE installieren - Kurzanweisung

Installation Kurzanweisung:

- | | |
|--------------------------------|---|
| - Allplan 2015 | muss installiert und lizenziert sein |
| - NEVARIS | muss installiert und lizenziert sein |
| - Installation IBD Bauelemente | müssen in NEVARIS mittels Freischaltcodes installiert werden. |

Konfiguration Kurzanweisung:

- AVA:
- IBD STAMM LV 2015 als Vorlageprojekt einstellen
 - Verknüpfung NEVARIS – CAD einstellen Bitte erstellen Sie immer vor einer Installation eine Datensicherung!

Systemvoraussetzungen

Softwarevoraussetzungen

Allplan 2015 IBD Bauelemente sind unter folgenden Betriebssystemen getestet und freigegeben:

Empfohlene Ausstattung:

- Windows 7, 64-Bit, Service Pack 1
- Windows 8.1, 64-Bit
- Windows Server 2012 R2, Standard-Edition

Hardwarevoraussetzungen

Empfohlene Ausstattung für Allplan 2015 IBD:

- es gilt die empfohlene Ausstattung von NEVARIS

Weitere Voraussetzungen

Zusätzlich müssen folgende Voraussetzungen erfüllt sein:

- Das Betriebssystem muss lauffähig und korrekt installiert sein.
- Allplan und NEVARIS muss bereits vollständig installiert und lauffähig konfiguriert sein, denn die Installation und Lizenzierung der IBD Bauelemente erfolgt nur, wenn Allplan vorhanden ist.

NEVARIS für Allplan IBD vorbereiten

Die IBD Bauelemente werden in NEVARIS installiert.

Die Installation erfolgt in zwei Schritten.

Schritt 1:

Zunächst erfolgt die eigentliche Installation der IBD Bauelemente; die Stammdaten werden im Windows- Benutzer-Verzeichnis von NEVARIS mittels Freischaltcodes installiert. Danach müssen die Bauelemente in NEVARIS mittels „Rücksicherung“ installiert.

- Stammdaten:
 - ALLPLAN IBD – ELEMENTSTAMM-HOCHBAU
 - ALLPLAN IBD – STAMM-LV - HOCHBAU

Je nach Ausstattung Optional Industriebau und Umbau

- ALLPLAN IBD – ELEMENTSTAMM-INDUSTRIEBAU
- ALLPLAN IBD – ELEMENTSTAMM-UMBAU

Schritt 2:

Im zweiten Schritt wird NEVARIS für die Anbindung an Allplan und die IBD Planungsdaten konfiguriert.

Wichtige Hinweise zur Installation

Bitte beachten Sie unbedingt folgende Hinweise:

- NEVARIS sollte immer im gewünschten Windows-Benutzerverzeichnis ggf. mit Administrationsrechten installiert werden.
- Mit dieser Benutzeranmeldung sollten Sie auch die Bauelemente für NEVARIS installieren.
- Speichern Sie nie veränderte Daten in die IBD Originalbereiche, da diese bei einem Update überschrieben werden könnten.

Allplan IBD Bauelemente in NEVARIS installieren

So installieren Sie Allplan IBD Bauelemente in NEVARIS

- 1 Beenden Sie alle laufenden Anwendungen.

Bei Installation im Netzwerk muss NEVARIS an allen Arbeitsplätzen beendet werden!

- 2 Melden Sie sich als Windows-Benutzer ggf. mit Admin-Rechten an.

Sie müssen über die entsprechenden Administratorenrechte verfügen, um die Allplan IBD Bauelemente an Ihrem Arbeitsplatz bzw. im Netzwerk installieren zu können. Wir empfehlen zusätzlich die Installationsroutine über die Option „als Administrator ausführen“ zu starten.

- 3 Starten Sie das Setup von einem beliebigen Verzeichnis.
Allplan IBD Hochbau - Bauelemente NEVARIS 2015.exe

Der Installationsprozess wird automatisch gestartet und das Dialogfeld **Allplan IBD Hochbau - Bauelemente Setup** eingeblendet.

- 4 Klicken Sie auf **Weiter**.
- 5 Beachten Sie bitte die Lizenzbedingungen, die Sie dem nun folgenden Dialogfeld **Lizenzvereinbarungen** entnehmen können.

Bestätigen Sie mit der Schaltfläche **Ja**, dass Sie die Lizenzbedingungen anerkennen.

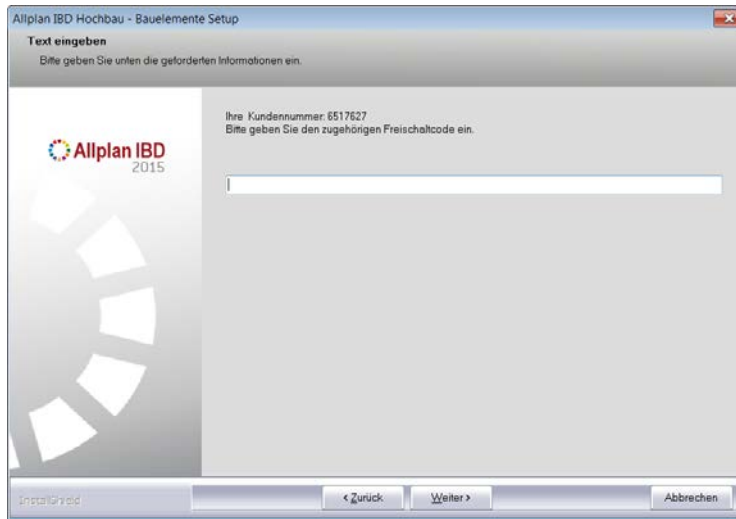
- 6 Tragen Sie im folgenden Dialogfeld **Benutzerinformationen** Ihre persönlichen Benutzerdaten ein und klicken Sie auf **Weiter**.



- 7 Tragen Sie im Dialogfeld **Text eingeben** den zur angezeigten Kundennummer gehörigen Freischaltcode ein und klicken Sie auf **Weiter**.

Tipp: Den Freischaltcode finden Sie auf als Neukunde auf Ihrem Lieferschein und als Bestandskunde auf Allplan-Connect.

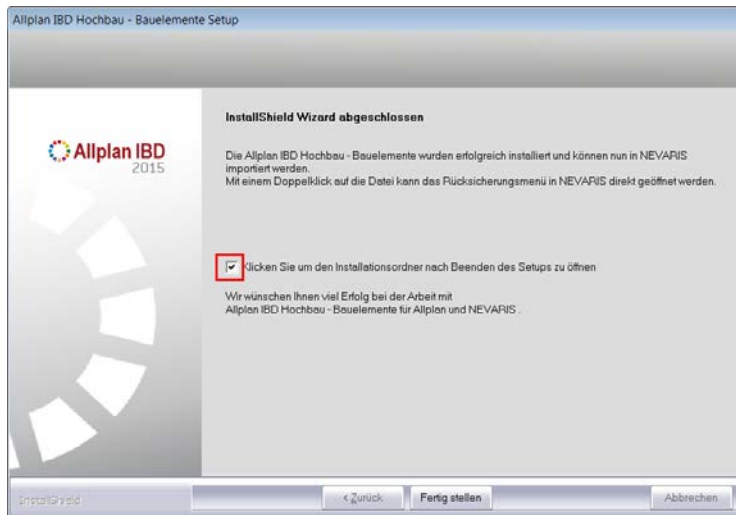
Sollte keine Kundennummer angezeigt werden, beenden Sie bitte den Installationsprozess und installieren zunächst Allplan mit gültiger Lizenz und starten die Installation von Allplan IBD anschließend erneut.



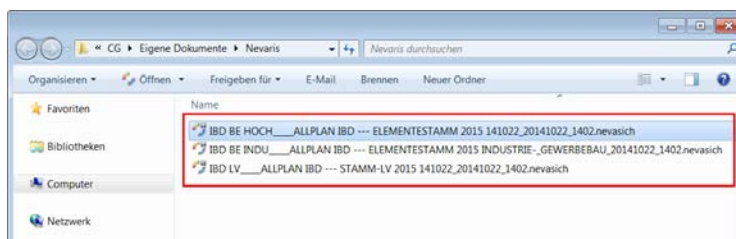
Der eigentliche Installationsprozess wird dadurch gestartet.

- 8 Sind alle Daten kopiert, wird dies mit folgendem Dialogfeld angezeigt. Mit dem Haken wird der Installationsordner geöffnet.

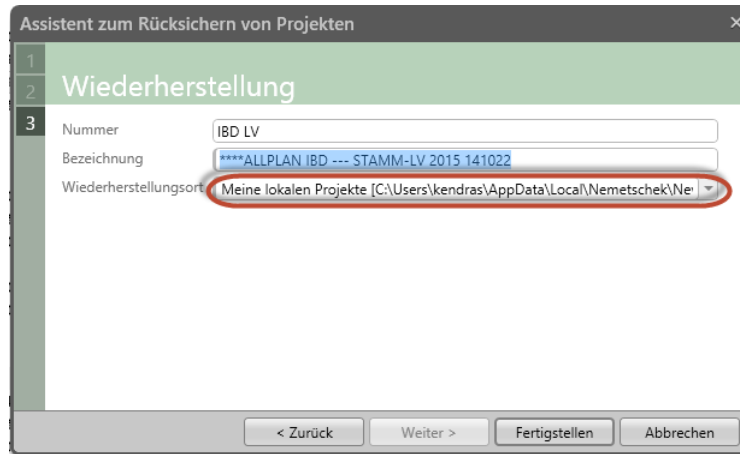
ACHTUNG!
Starten Sie im Anschluss an die Installation der Bauelemente die Rücksicherung der Stammdaten für NEVARIS.



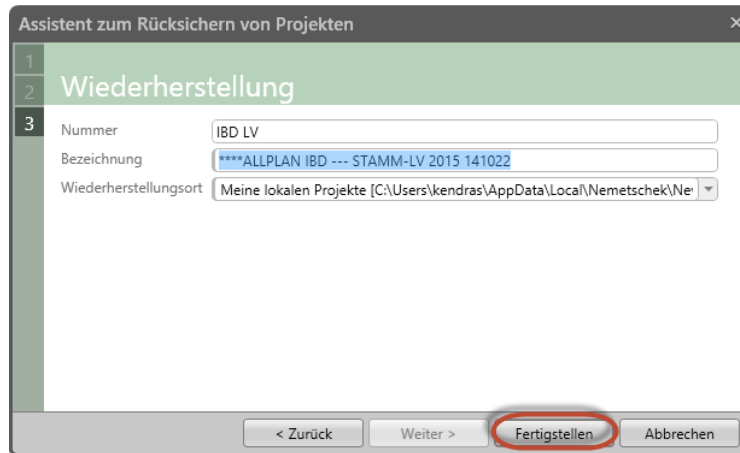
- 9 Klicken Sie auf **Fertig stellen**, um den Installationsprozess korrekt abzuschließen.
- 10 Das Verzeichnis mit den Stammdaten wird geöffnet.



- 11 Starten Sie anschließend über Doppelklick die eigentliche Installation aller installierten Stammdaten mittels automatischer Rücksicherung in NEVARIS. Die Reihenfolge ist egal.
- 12 Klicken Sie auf die Schaltfläche **Weiter**.
- 12 Wählen Sie den gewünschten Wiederherstellungsort aus (z.B. Netzwerkpfad), in den Sie das Projekt einspielen möchten.



13 Bestätigen Sie den anschließenden Dialog mit Fertigstellen.



NEVARIS für IBD konfigurieren

Nur das Stamm-LV Hochbau muss nach der Rücksicherung in NEVARIS als Vorlageprojekt eingestellt werden, damit dies beim Mengenimport verwendet werden kann.

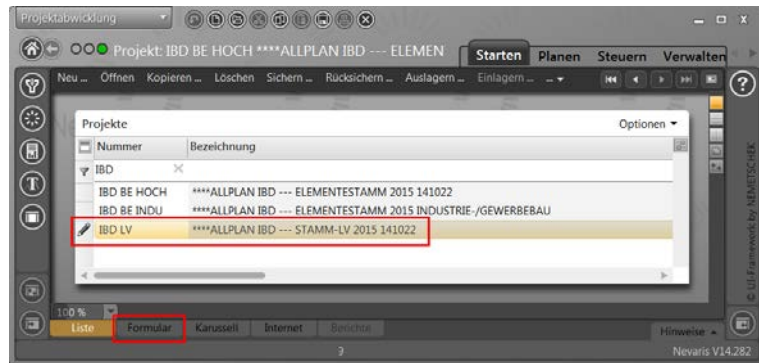
HINWEIS!

Die Stammdaten liegen bei einer Installation im verwendeten Projektordner von NEVARIS. Entweder „Meine Projekte“ oder „Alle Projekte“.

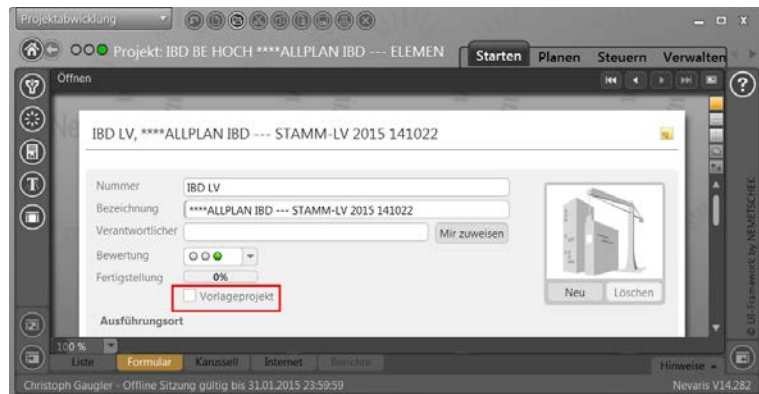
Nähere Informationen erhalten Sie in der Hilfe von NEVARIS.

So stellen Sie das Stamm-LV als Vorlageprojekt ein.

- ➔ NEVARIS starten.
- ➔ Öffnen sie die Projektverwaltung



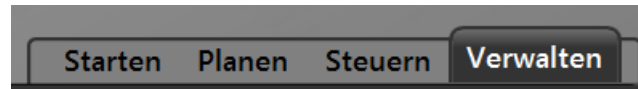
- ➔ Tippen Sie auf das ALLPLAN IBD Stamm-LV und wechseln Sie auf den Karteireiter Formular.



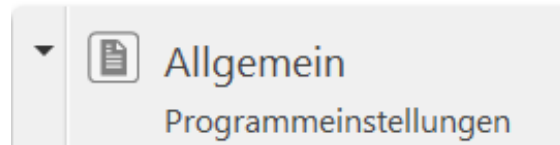
- ➔ Setzen Sie den Haken bei Vorlaufprojekt.

Allplan Anbindung in NEVARIS prüfen.

➔ Unter „Verwalten“



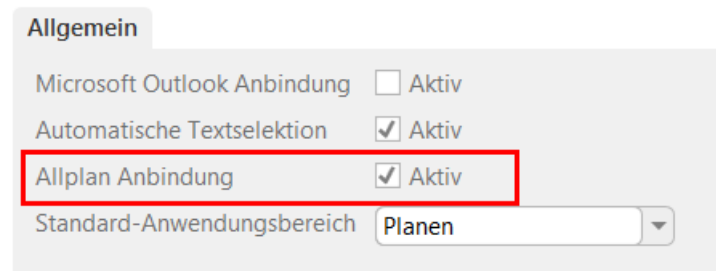
Allgemein



Programmeinstellungen

Den Haken bei Allplan Anbindung überprüfen und ggf. aktivieren.

Allgemeine Programmeinstellungen



Danach kann in Allplan die „Recherche“ der Elementstämme erfolgen.

Allplan IBD Industrie- /Gewerbebau und Umbau BE installieren

Allplan IBD Industriebau und Umbau BE installieren.

Es werden bei den optionalen Bauelementen für Industrie- / Gewerbebau und Umbau für Bauen im Bestand lediglich die Stammdaten um die Elementstämme der oben genannten Lösungen ergänzt.

Wiederholen Sie den **Schritt 1**: mit der Installation der Bauelemente unter Verwendung des Freischaltcodes auf Ihrem Rechner.

Danach **Schritt 2**: ausführen wie zuvor beschrieben durch Rücksicherung der Stammdaten zur Verwendung in NEVARIS.

Eine weitere Konfiguration oder zusätzliche Einstellungen sind nicht mehr nötig.

Index**A**

Allplan BCM

für D2C / IBD konfigurieren 9

für D2C / IBD vorbereiten 5

D

D2C

Allplan BCM konfigurieren 9

Allplan BCM vorbereiten 5

H

Hardware 4

I

IBD

Allplan BCM konfigurieren 9

Allplan BCM vorbereiten 5

Bauelemente in Allplan BCM
installieren 6

Installieren

IBD Bauelemente in Allplan BCM 6

S

Software 4

Systemvoraussetzungen 4

Hardware 4

Software 4

weitere 4

U

Umbau 12

V

Voraussetzungen

Systemvoraussetzungen 4